



ESTADO Y CONDICIÓN DE CULTIVOS

29 DE SEPTIEMBRE DE 2022



DEPARTAMENTO & REGIONES

ANALISTA DE CULTIVO

Ing. Martín López
martinlopez@bc.org.ar

ANALISTA DE CULTIVO

Ing. Daniela A. Venturino
dventurino@bc.org.ar

ANALISTA DE CULTIVO

Ing. Andrés Paterniti
apaterniti@bc.org.ar

RELEVAMIENTO TELEFÓNICO DE DATOS Y ANÁLISIS DE ESTADO Y CONDICIÓN DE CULTIVOS

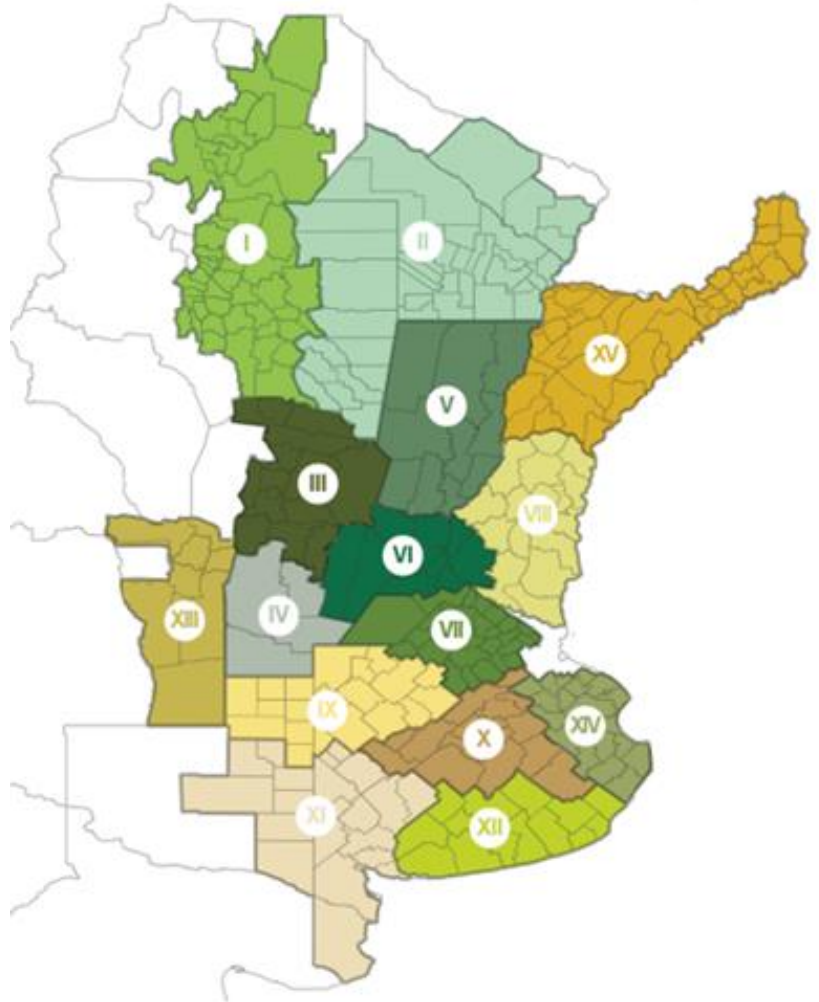
Joaquín Pellejero
jpellejero@bc.org.ar
Maíz y Soja

Agustín Podesta
apodesta@bc.org.ar
Trigo y Girasol

CONTACTO

Av. Corrientes 123
C1043AAB - CABA
Tel.: +54 11 3221 7230
estimacionesagricolas@bc.org.ar
Twitter: @BolsadeC_ETyM
www.bolsadecereales.com

ISSN 2408-4344t



I - NOA (Noroeste Argentino)
II - NEA (Noreste Argentino)
III - Centro-Norte de Córdoba
IV - Sur de Córdoba
V - Centro-Norte de Santa Fe
VI - Núcleo Norte
VII - Núcleo Sur
VIII - Centro-Este de Entre Ríos

IX - Norte de La Pampa - Oeste de Buenos Aires
X - Centro de Buenos Aires
XI - Sudoeste de Buenos Aires - Sur de La Pampa
XII - Sudeste de Buenos Aires
XIII - San Luis
XIV - Cuenca del Salado
XV - Corrientes - Misiones

Agradecemos el aporte de nuestra Red de Colaboradores en todo el país.

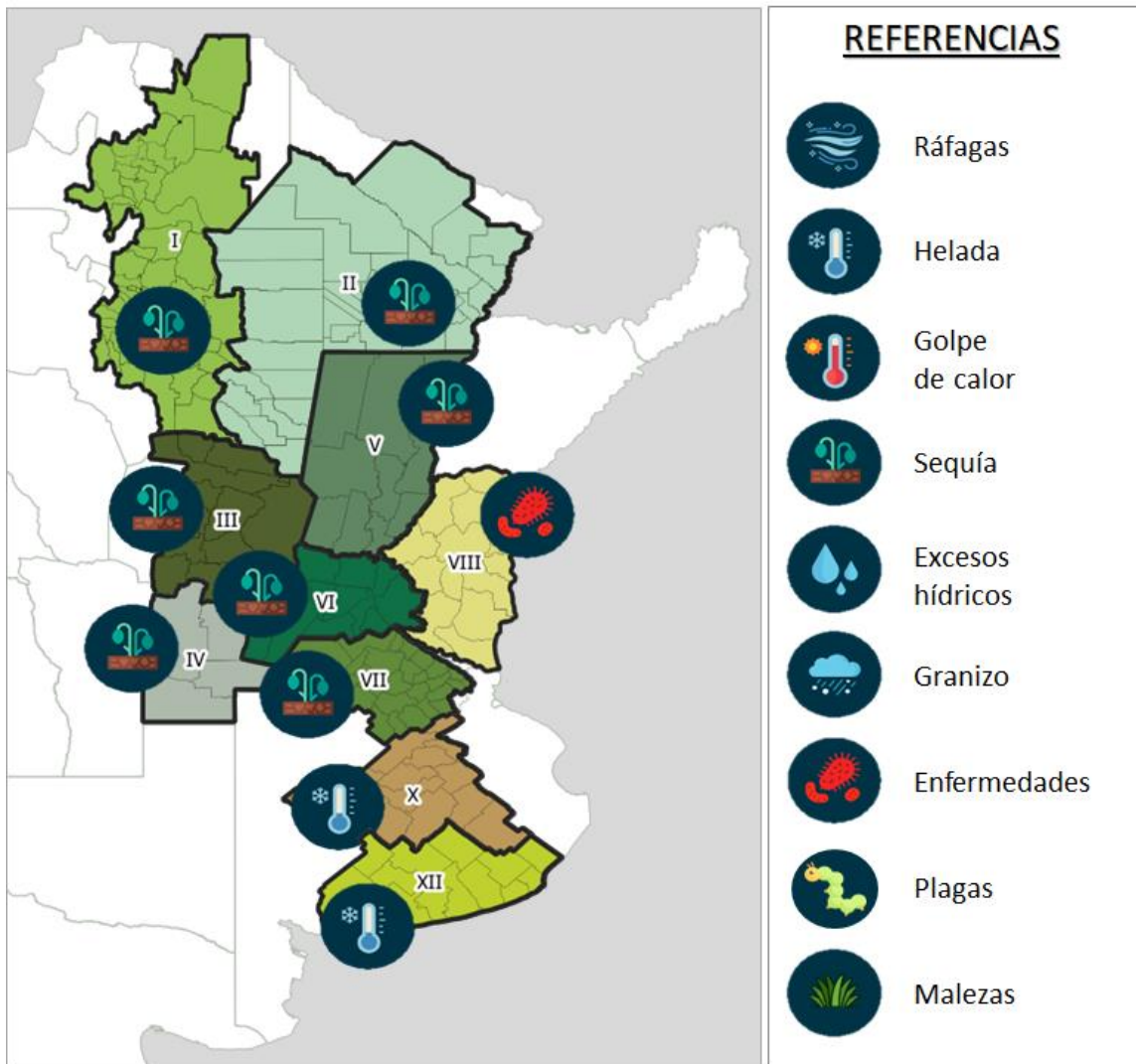
LOS TRIGOS MUESTRAN SIGNOS DE ESTRES HÍDRICO, PRODUCTO DE LAS ESCASAS PRECIPITACIONES REGISTRADAS.

Para el cultivo de girasol, la siembra muestra un progreso intersemanal de 1,7 puntos porcentuales, alcanzando un 24,4 % del área proyectada a nivel nacional, esto refleja una demora en la siembra de -3.9 p.p. y de -6,8 p.p. con relación a la pasada campaña y al promedio de las últimas cinco respectivamente. La condición hídrica de los cuadros implantados ha desmejorado, mostrando un aumento de 4,5 p.p. del área en condición regular/seca en comparación al relevamiento del pasado informe. En base a esto, cabe destacar que, en el Noreste Argentino, a causa de la escases de precipitaciones varios cuadros han emergido en forma despereja, a diferencia del Centro-Norte de Santa Fe, en donde los cuadros sembrados han tenido una buena emergencia. Sin embargo, a escala nacional, se estima que el 61 % de los lotes se encuentran en una condición de cultivo normal.

Al presente informe, en lo que refiere al trigo, la escasa humedad de los cuadros muestra a un 50 % de la superficie sembrada bajo una condición hídrica entre regular y sequía, registrando un aumento intersemanal en dicha condición de 7,2 puntos porcentuales, esto en un marco en donde el 25 % de los lotes implantados se encuentran transitando desde la etapa de espigazón en adelante. En consecuencia, se estima que el 45,9 % del cultivo se encuentra en una condición entre regular y mala, lo cual implica un incremento intersemanal de 3,5 puntos porcentuales con relación al informe previo.



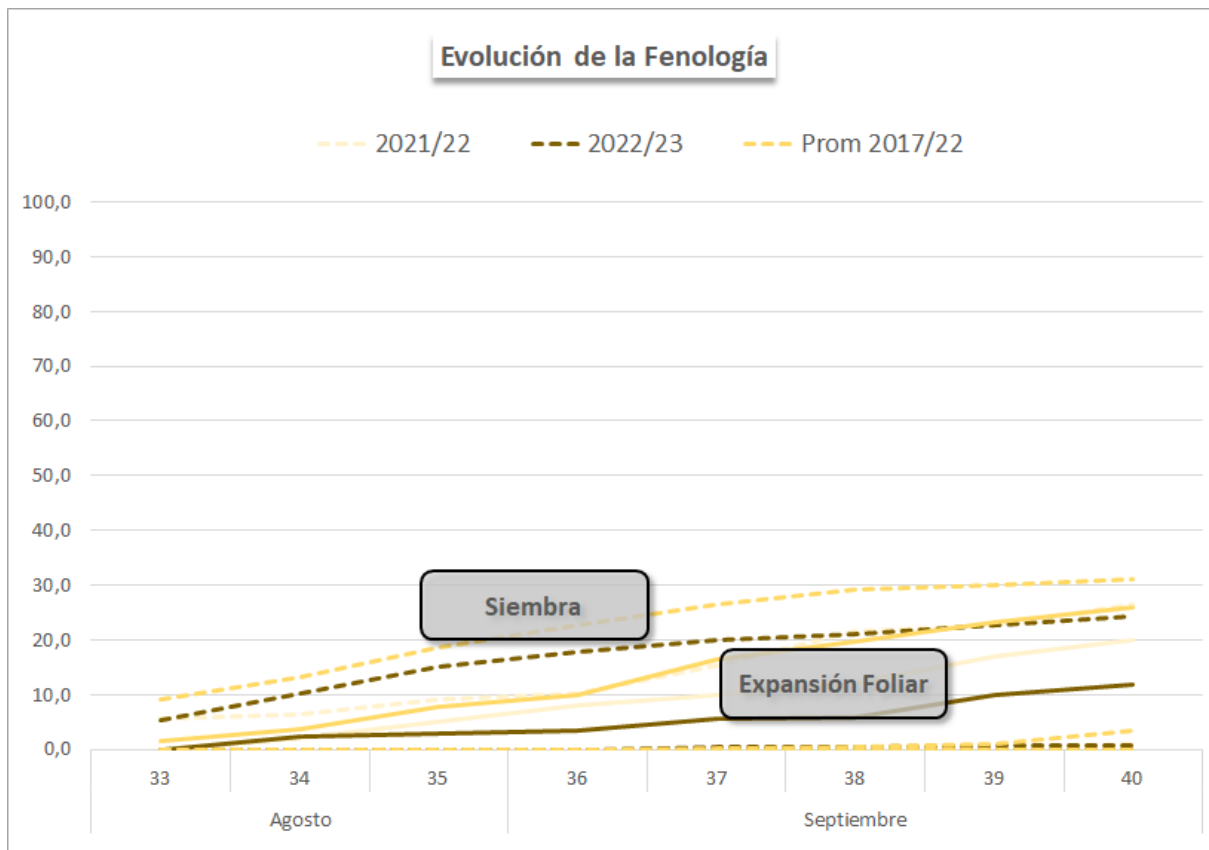
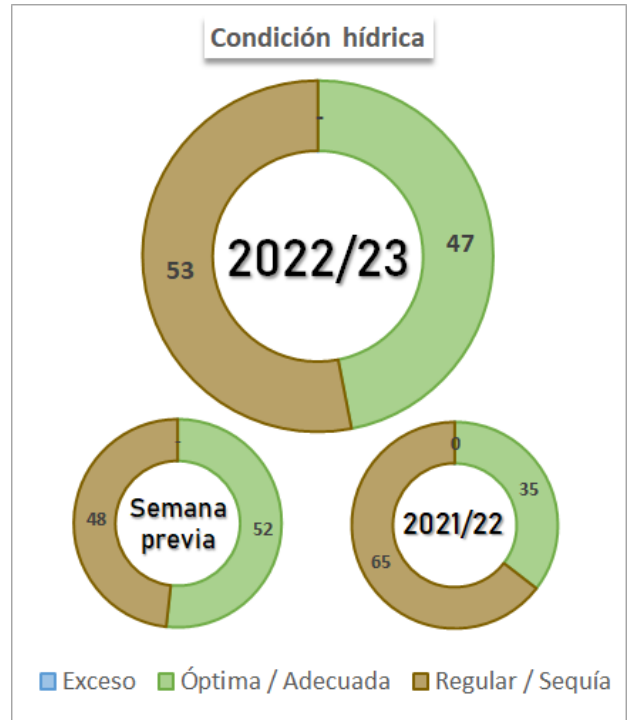
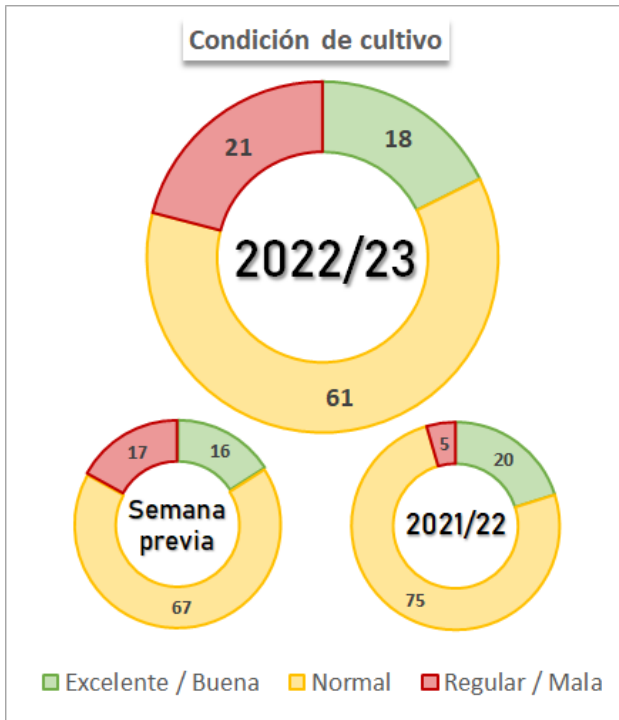
EVENTOS ADVERSOS RECIENTES



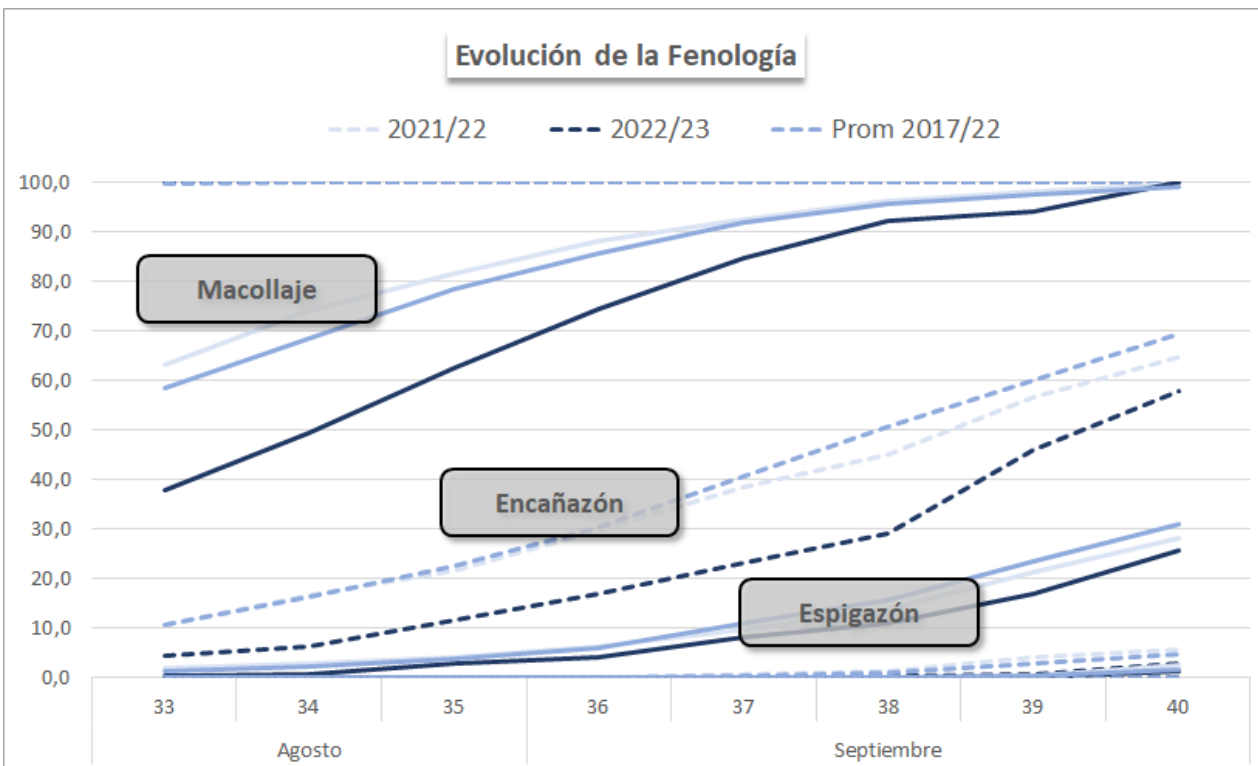
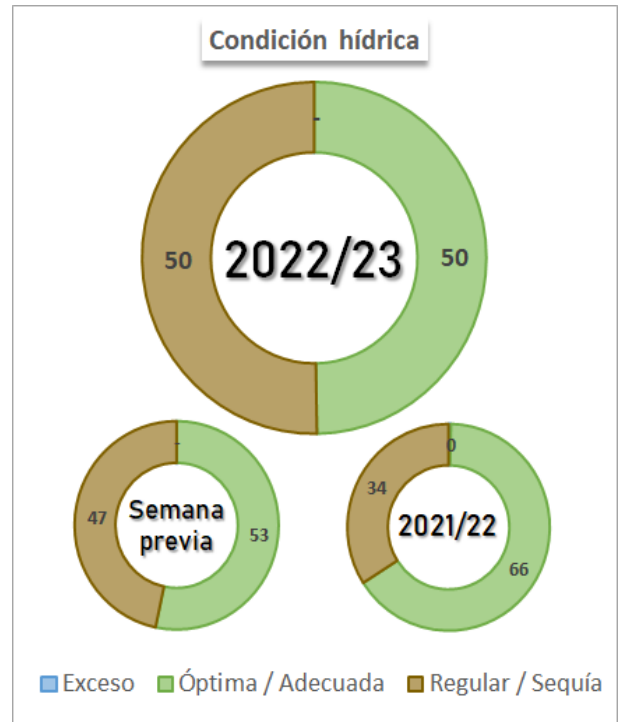
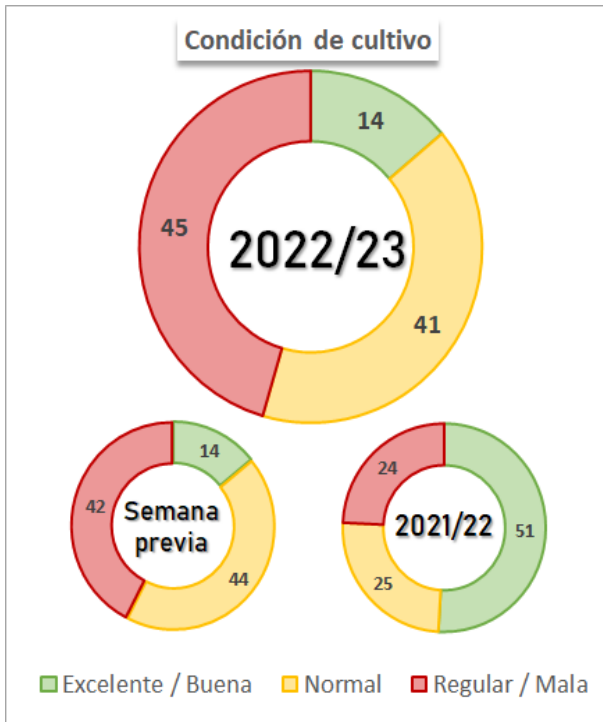
METODOLOGÍA

Resultados del relevamiento realizado al 28 de septiembre de 2022. Las zonas-PAS incluidas en este informe aportan el 90 % del área sembrada con cada cultivo y los datos zonales de fenología se comienzan a publicar una vez finalizada la siembra. Los valores nacionales de siembra, cosecha y fenología se encuentran ponderados por el área proyectada, mientras que la condición de humedad y de cultivo por las hectáreas sembradas o remanentes.

GIRASOL 2022/23



TRIGO 2022/23



Participación zonal en el área total nacional (%)															
Zona	XII	VI	VII	XI	IX	V	II	III	VIII	X	IV	I	XIV	XV	XIII
Part Nac 2022/23	13,5	12,6	12,1	11,0	9,6	7,2	6,9	5,4	6,8	6,4	4,4	3,0	0,8	0,4	0,2
Part Nac Histórica	10,4	13,3	10,0	9,2	8,3	7,6	6,9	9,3	5,1	5,5	6,2	6,2	1,6	0,3	0,2
Condición hídrica, de cultivo y Fenología														Semana 40	
Zona	Evento adverso	Campaña	Cond. Híd. Ad/Op	Cond. Cult Nor/Exc	Siembra	Macollaje	Encañazón	Espigazón	Grano Pastoso	Madurez Fisiológica	Cosecha				
I - NOA	Sequia	22/23	3,0	4,0	100,0	100,0	100,0	100,0	42,0	20,0	-				
		21/22	-	-	100,0	100,0	100,0	100,0	54,0	22,0	2,1				
		Prom 17/22	-	-	100,0	100,0	100,0	99,4	45,6	17,2	0,4				
II - NEA	Sequia	22/23	16,0	6,0	100,0	100,0	100,0	100,0	20,0	10,0	-				
		21/22	5,0	-	100,0	100,0	100,0	86,0	37,0	18,0	-				
		Prom 17/22	-	-	100,0	100,0	100,0	80,6	27,0	6,4	-				
III - CN Cba	Sequia	22/23	13,0	10,0	100,0	100,0	86,0	37,0	-	-	-				
		21/22	-	11,0	100,0	100,0	81,0	41,0	-	-	-				
		Prom 17/22	-	-	100,0	100,0	89,6	42,0	-	-	-				
IV - S Cba	Sequia	22/23	33,0	29,0	100,0	100,0	61,0	27,0	-	-	-				
		21/22	30,0	64,0	100,0	100,0	94,0	30,0	-	-	-				
		Prom 17/22	-	-	100,0	100,0	84,4	28,0	-	-	-				
V - CN S Fe	Sequia	22/23	44,0	38,0	100,0	100,0	89,0	53,0	-	-	-				
		21/22	55,0	60,0	100,0	100,0	88,0	42,0	1,0	-	-				
		Prom 17/22	-	-	100,0	100,0	93,4	51,2	2,4	-	-				
VI - Núcleo Norte	Sequia	22/23	29,0	23,0	100,0	100,0	69,0	26,0	-	-	-				
		21/22	77,0	100,0	100,0	100,0	70,0	30,0	-	-	-				
		Prom 17/22	-	-	100,0	100,0	84,0	36,2	-	-	-				
VII - Núcleo Sur	Sequia	22/23	25,0	27,0	100,0	100,0	63,0	21,0	-	-	-				
		21/22	90,0	100,0	100,0	100,0	62,0	22,0	-	-	-				
		Prom 17/22	-	-	100,0	100,0	70,6	23,2	-	-	-				
IX - N LP - O BA		22/23	63,0	74,0	100,0	100,0	39,0	6,0	-	-	-				
		21/22	93,0	100,0	100,0	100,0	51,0	14,0	-	-	-				
		Prom 17/22	-	-	100,0	100,0	50,6	7,8	-	-	-				
X - Ctro BA	Heladas	22/23	70,0	91,0	100,0	100,0	40,0	-	-	-	-				
		21/22	95,0	100,0	100,0	100,0	53,0	-	-	-	-				
		Prom 17/22	-	-	100,0	100,0	44,0	5,0	-	-	-				
XI - SO BA - S LP		22/23	73,0	85,0	100,0	100,0	23,0	-	-	-	-				
		21/22	91,0	100,0	100,0	96,0	31,0	-	-	-	-				
		Prom 17/22	-	-	100,0	94,6	31,6	0,8	-	-	-				
XII - SE BA	Heladas	22/23	88,0	97,0	100,0	100,0	22,0	-	-	-	-				
		21/22	100,0	100,0	100,0	100,0	28,0	-	-	-	-				
		Prom 17/22	-	-	100,0	96,2	31,6	3,2	-	-	-				
Total		22/23	49,7	54,1	100,0	100,0	57,8	25,5	2,7	1,3	0,1				
		21/22	65,6	75,0	100,0	99,6	64,9	28,2	5,6	2,4	0,1				
		Prom 17/22	-	-	100,0	99,1	69,3	31,1	4,8	1,5	0,0				